

Warszawa, 6 września 2022 r.

BAOMI TECHNOLOGY CO., LTD.

WERYFIKACJA SPÓŁKI

Podstawowe dane:

Nazwa Spółki:

包米科技有限责任公司

pinyin: Bāomǐ kējì yǒuxiàn zérèn gōngsī;

i. ang.: Baomi Technology Co., Ltd.

Adres:

北京市海淀区西二旗中路555号院27号楼106层966号

i. ang.: Room no. 966, 106th Floor, Building 27, Yard 555, Xierqi Middle Road, Haidian District, Beijing

Zunifikowany numer zaufania społecznego:

90010108551380002Q

Numer rejestracji spółki:

111018102661422

Status spółki:

Funkcjonująca

Data rejestracji:

4 marca 2010 r.

Kapitał zakładowy:

18 000 000 RMB

Prezes zarządu:

雷刘 (Lei Liu)

Członek zarządu:

刘斌 (Liu Bin)

Członek zarządu:

林芹 (Lin Qin)

Członek rady nadzorczej:

军德 (Jun De)

Uprawniony do reprezentacji:

雷刘 (Lei Liu)

Właściciele udziałów spółki:

雷刘 (Lei Liu) – 75.8022% udziałów;

洪万强 (Hong Wanqiang) – 11.1213% udziałów;

黎锋 (Li Feng) – 10.0665% udziałów.

军德 (Jun De) - 3.0100% udziałów

Dane ustalono na podstawie publicznego systemu NECIPS oraz prywatnego systemu monitorowania rejestru Qcc.com.

Oględziny przedsiębiorstwa:

I. Cel oględzin:

Celem niniejszej weryfikacji jest analiza i ocena podmiotu Baomi Technology Co., Ltd. pod kątem możliwości nawiązania współpracy pomiędzy zamawiającym weryfikację a podmiotem weryfikowanym. Potencjalna współpraca opierać ma się na dostarczaniu sprzętu elektronicznego do Polski na podstawie umowy ramowej.

II. Zakres działalności:

Zakres działalności zadeklarowany w rejestrze to: import i eksport towarów elektronicznych, import i eksport agencyjny; sprzedaż sprzętu komunikacyjnego; artykułów kuchennych; sprzętu fotograficznego; komputerów, oprogramowania i sprzętu pomocniczego; produkcja produktów elektronicznych oraz pojazdów elektrycznych; sprzedaż sprzętu medycznego III klasy.

Należy ocenić taki zakres jako wystarczający do świadczenia wskazanych usług. Podkreślenia wymaga fakt, że spółka od 6 miesięcy posiada także możliwość sprzedawania sprzętu medycznego III klasy, czyli np. maseczek medycznych. Spółka zdecydowanie jednak nie jest producentem maseczek medycznych i nie należy jej tak traktować.

Licencje: Spółka posiada widoczną w rejestrze, aktywną od 2022 roku licencję na wytwarzanie oraz import i eksport elektronicznych produktów niebezpiecznych, jak np. baterie litowo-jonowe.

Spółka w 2020 otrzymała karę administracyjną za niezłożenie sprawozdania finansowego w czasie. W 2014 spółka została wpisana na listę spółek prowadzących nietypowe zachowania ze względu na problemy w ubezpieczeniach zatrudnionych pracowników. W 2015 wpis został wykreślony. Poza powyższymi rejestr nie wskazuje żadnych informacji dot. wpisania na listę nietypowych zachowań lub o umieszczeniu na liście firm nielegalnych i niewiarygodnych (tzw. czarna lista).

Posiadane licencje należy uznać za wystarczające. Obecność kilku kar nie budzi poważniejszych zastrzeżeń, są to błędy typowo pojawiające się przy niektórych podmiotach w Chinach.

III. Sprawy sądowe:

Wyszukiwanie w publicznym rejestrze chińskich pism sądowych China Judgements Online wskazuje dokumenty dotyczące jednego pozwu z 2019. Spółka Baomi Technology Co., Ltd. pozwała podmiot 河北最好金属有限公司 (*Héběi zuì hǎo jīnshǔ yǒuxiàn gōngsī*), który to wedle dokumentacji miał dostarczać spółce materiały. Powód wycofał pozew po dwóch miesiącach. Może to sygnalizować, że w razie konfliktu ze spółką możliwe będzie osiągnięcie ugody.

IV. Analiza egzystencji w sieci:

Sprawozdania roczne składane co do zasady w poprawny sposób. Wedle ich informacji w spółce zatrudnionych jest ponad 200 osób.

W sprawozdaniach spółka wskazuje, że prowadzi stronę internetową pod adresem www.baomi.cn. Strona prowadzona jest wyłącznie w języku chińskim. Wskazuje to, że spółka może nie mieć doświadczenia we współpracy z podmiotami zagranicznymi. Strona wydaje się być jednak aktualizowana na bieżąco, a znajdujące się tam zdjęcia wyglądają wiarygodnie.

Adres spółki nie budzi wątpliwości, jest on wyszukiwany, pod danym adresem faktycznie mieści się duży biurowiec z danymi spółki na froncie. Wyszukiwanie informacji na temat spółki w anglojęzycznym internecie nie daje żadnych wyników. Kilka stron tłumaczących spółki automatycznie, zajmujących się nawiązywaniem kontaktów spółek chińskich ze spółkami europejskimi wskazuje jej nazwę, jednak nic poza tym. Nie wydaje się, żeby istniała strona internetowa poświęcona usługom dla klientów zagranicznych.

W chińskojęzycznym internecie ilość opinii na temat spółki Baomi Technology Co., Ltd. należy uznać za znaczną. Spółka cieszy się generalnie dobrą opinią, jednak widocznych jest kilka negatywnych komentarzy, nawiązujących głównie do warunków zatrudnienia panujących w spółce.

V. Spółki powiązane

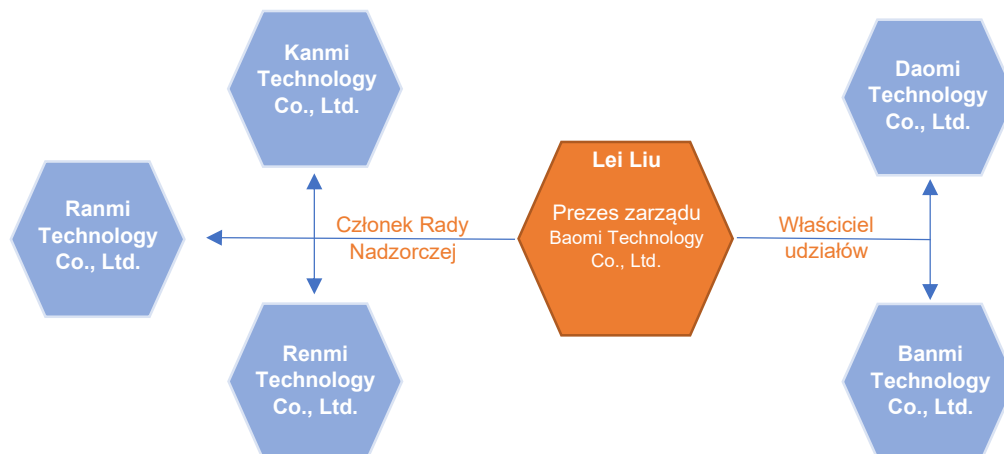
Pan Lei Liu, prezes zarządu jest jednocześnie udziałowcem mniejszościowym w dwóch innych spółkach zajmujących się podobnymi obszarami rynku:

1. 道米科技有限责任公司 [*Dào mǐ kējì yǒuxiàn zérèn gōngsī*] – 25% udziałów;
2. 办米科技有限责任公司 [*Bàn mǐ kējì yǒuxiàn zérèn gōngsī*] – 4% udziałów.

Jednocześnie pełni funkcję członka rady nadzorczej w trzech kolejnych spółkach:

1. 看米科技有限责任公司 [*Kàn mǐ kējì yǒuxiàn zérèn gōngsī*];
2. 然米科技有限责任公司 [*Rán mǐ kējì yǒuxiàn zérèn gōngsī*];
3. 人米科技有限责任公司 [*Rén mǐ kējì yǒuxiàn zérèn gōngsī*].

Biorąc pod uwagę powiązania pomiędzy spółkami i ich podobne nazwy, przypuścić należy, że są to dodatkowe spółki tej samej działalności, zajmujące się jednak wyodrębnionymi aspektami działalności gospodarczej analizowanego tutaj podmiotu. Pozostali członkowie zarządu i udziałowcy nie pełnią funkcji w innych spółkach.



VI. Weryfikacja powiązań:

Na bezpośrednie życzenie zlecającego weryfikację przeprowadzana jest również kontrola powiązań analizowanej tu spółki z poniżej opisana spółką 道道康华有限公司

Nazwa Spółki:

道道康华有限公司

pinyin: Dàodao kāng huá yǒuxiàn gōngsī

i. ang.: Daodao Kang Hua Co., Ltd.

Adres:

上海市东当市利津县经济开发区利二路1243号
新经济产业园城市客厅 8889 室

i. ang.: Room 8889, Keting building, Yigao
New Economic Industrial Park, No. 1243, Li
2nd Road, Economic Development Zone,
Lijin County, Dongdang City, Shanghai

Zunifikowany numer zaufania społecznego: 123470322MAQJ13Q59R

Numer rejestracji spółki: Nie posiada

Status spółki: Funkcjonująca

Data rejestracji: 16 maja 2019

Kapitał zakładowy: 55 000 000 RMB

Dyrektor zarządzający: 张雪玉(Zhang Xueyu)

Członek rady nadzorczej: 孙龙 (Sun Long)

Uprawniony do reprezentacji: 张雪玉(Zhang Xueyu)

Właściciele udziałów spółki: 张雪玉(Zhang Xueyu) – 100% udziałów;

Dane ustalono na podstawie publicznego systemu NECIPS oraz prywatnego systemu monitorowania rejestru Qcc.com.

Wnioski:

- 1) Spółka **Baomi Technology Co., Ltd.** jest w 75.8022% posiadana przez osobę fizyczną z zarządu (**Lei Liu**), a w 11,1213% przez spółkę **Daomi Kang Hua Co., Ltd.**, (która to jest w posiadana w 90% przez Lei Liu, a w 10% przez niepowiązaną osobę fizyczną).
- 2) Spółka **Daodao Kang Hua Co., Ltd.** posiadana jest w całości przez osobę fizyczną, tj. pana **张雪玉 (Zhang Xueyu)**.

Daomi Kang Hua Co., Ltd., oraz **Daodao Kang Hua Co., Ltd.** nie są powiązane. Jednak różnica jedynie jednego znaku w nazwie i podobny zakres działalności mogą wskazywać na możliwe powiązania.

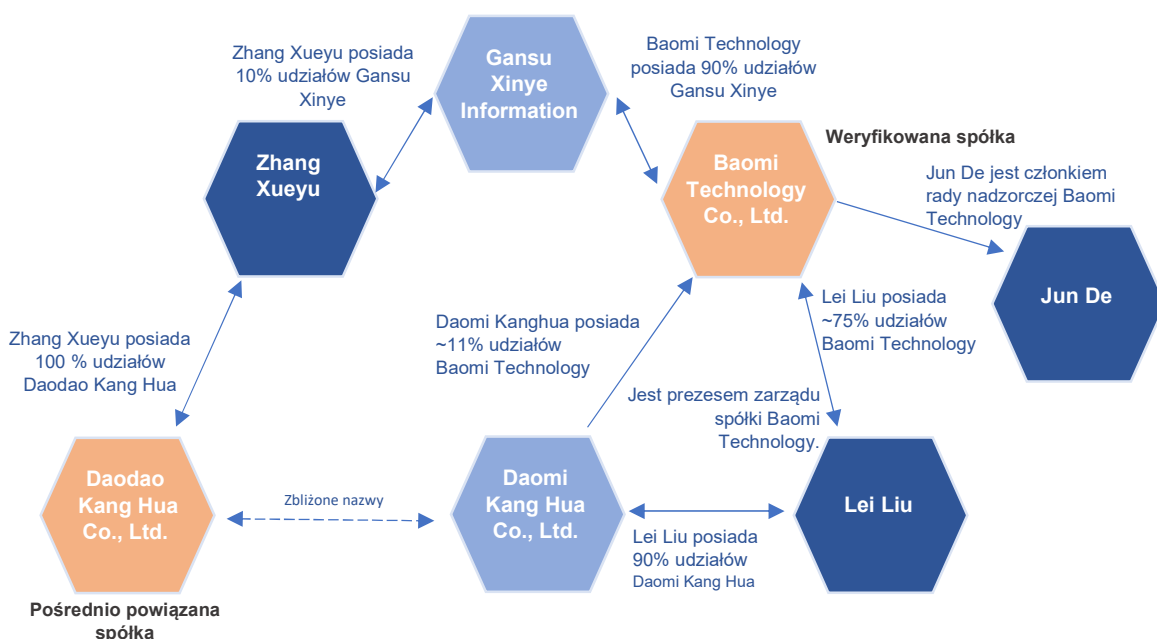
Daomi Kang Hua Co., Ltd.,
道米康华有限公司

Daodao Kang Hua Co., Ltd.
道道康华有限公司

Struktura własnościowa przeczy tej tezie. **Bezpośrednio prawnie spółki nie są ze sobą powiązane.**

Elementem kluczowym łączącym podmioty **Baomi Technology Co., Ltd.** oraz **Daodao Kang Hua Co., Ltd.** wydaje się być istnienie spółki **甘肃新业信息 (有限合伙)** [cn.: *Gānsù xīn yè xīn xī (yǒuxiàn héhuǒ)*, ang.: *Gansu Xinye Information (Limited Partnership)*], dalej jako **Gansu Xinye** (dane podane na następnej stronie)]; 90% spółki jest posiadane przez **Baomi Technology Co., Ltd.**, a pozostałe 10% przez pana **Zhang Xueyu**, który, jak zostało wyżej omówione, jednocześnie jest także właścicielem i jednoosobowym zarządem spółki **Lijin Kanghua Import & Export Co., Ltd.**

Opisaną relację opisuje poniższy graf:



Na podstawie powyższego należy stwierdzić, że spółki są pośrednio powiązane. Jednocześnie prawnie nie są od siebie zależne w żaden widoczny sposób i żadna ze spółek nie kontroluje bezpośrednio drugiej.

Należy tu jednocześnie wskazać, że przeglądając wpisy dotyczące omawianych tu spółek, napotkać na ich temat można wiele niepokojących informacji co do ich generalnego stanu.

1. Daomi Kang Hua Co., Ltd.

a. Rejestr wskazuje znaczącą ilość pozwów przeciwko spółce (ponad 80 zakończonych oraz niezakończonych), liczne zabezpieczenia na majątku i egzekucje. Według informacji z rejestru QCC obecnie od spółki ma nastąpić egzekucja 132 199 100 RMB;

2. Gansu Xinye Information (Limited Partnership)

a. Według prywatnego rejestru spółek QCC spółka złożyła wniosek o swoją likwidację 30 listopada 2021 r. (co istotne, jest tu kolejny punkt styczny: likwidatorami są Zhang Xueyu oraz Lei Liu);
b. Wg. państwowego rejestru spółek NECIPS spółka została wpisana na listę podmiotów prowadzących podejrzaną aktywność ze względu na niemożliwość odnalezienia spółki pod zarejestrowanym adresem.

Gansu Xinye Information (Limited Partnership) - Spółka łącząca dwie omawiane tu spółki

Nazwa Spółki:	甘肃新业信息（有限合伙）； <i>pinyin:</i> Gānsù xīn yè xìn xī (yǒuxiàn héhǔǒ); <i>j. ang.:</i> Gansu Xinye Information (Limited Partnership);
Adres:	甘肃省帮岛市市南区瞿塘峡路 500 号科技城 814 层 1234 号 <i>j. ang.:</i> No. 1234, 814th Floor, Science and Technology City, No. 500, Qutangxia Road, Shinan District, Bangdao City, Gansu Province
Zunifikowany numer zaufania społecznego:	912732323A3R3T33JX1
Numer rejestracji spółki:	Nie posiada
Status spółki:	Funkcjonująca
Data rejestracji:	17 września 2021 r.
Partnerzy:	90% - Baomi Technology Co., Ltd. 10% - Zhang Xueyu
Partner zarządzający:	Zhang Xueyu

Dane ustalono na podstawie publicznego systemu NECIPS oraz prywatnego systemu monitorowania rejestru Qcc.com.

VII. Konkluzje:

Spółka posiada obecnie ważną licencję na eksport towarów za granicę. W swoim zakresie działalności posiadana wpisany export zagraniczny, jednak wpis ten został dokonany zaledwie 5 miesięcy temu. Powyższe powinno prowadzić do konkluzji, że spółka jest działalnością gospodarczą od lat funkcjonującą na chińskim rynku – przymierzając się jednak do ekspansji na rynki zagraniczne. Może być to zarówno okazja jak zagrożenie. Niewątpliwie należy zwrócić uwagę na ten aspekt w momencie zawierania umowy. Sama spółka nie budzi poważniejszych zastrzeżeń, nie była podmiotem poważnych kar. Nie toczy obecnie spraw sądowych, które mogłyby wprost wpływać na wypłacalność spółki.

Niemniej ze względu na analizę wykonaną na żądanie zamawiającego odkryte zostały niepożądane powiązania z trzema innymi spółkami, które są znane zamawiającemu. Dwie z nich posiadają poważne problemy prawne i ich status jest kwestionowalny. Może to w istotny sposób wpłynąć na płynność finansową analizowanej tu spółki. Zaleca się szczególną ostrożność w przypadku nawiązywaniu stosunków z omawianą tu spółką. Jeżeli kontrahent zaprzecza tym powiązaniom, nawiązanie relacji może wiązać się ze znacznym ryzykiem niepowodzenia i braku możliwości dochodzenia swoich roszczeń.

Zastrzeżenia co do zasad weryfikacji:

- 1) Zgodnie z informacją z pierwszej strony dane dot. spółek pobierane są z publicznego systemu NECIPS oraz prywatnego systemu monitorowania rejestru Qcc.com. Na każdej weryfikacji znajduje się data, wskazując jakie dane na temat danej spółki były widoczne w systemie danego dnia. Informacje na temat spółek z biegiem czasu ulegają zmianom, dlatego im weryfikacja jest starsza tym mniej można na niej polegać. Informacje weryfikowane są przez Internet za pomocą oficjalnych stron rządowych oraz prywatnych portali dla profesjonalistów. Jak wskazuje praktyczne doświadczenie, co do zasady są to zawsze informacje prawdziwe, wiarygodne i aktualne. Nie można jednak całkowicie wykluczyć sytuacji, gdzie nie pokryje się to z rzeczywistością. Rejestru spółek online nie należy traktować jako wiążącej wykładni prawa.
- 2) Spółka Hanglung Law Biernat & Kossacki Spółka Partnerska Radcy Prawnego i Adwokata nie ponosi odpowiedzialności za zachowanie weryfikowanego podmiotu. Profesjonaliści oceniają szanse i zagrożenia indywidualnie analizując każdą spółkę. Nie oznacza to, że w przypadku pozytywnej lub negatywnej weryfikacji konkretnego podmiotu, podmiot taki na pewno zachowa się tak jak wskazuje analiza.
- 3) Firma chińskiej spółki jest zapisana w chińskich znakach. Właściwymi nazwami są nazwy w języku chińskim. Weryfikacja przybliży tłumaczenia na j. angielski w celu ułatwienia zrozumienia znaczenia nazwy spółki, bądź wskazania jakiej nazwy podmiot używa faktycznie w praktyce obrotu z podmiotami zza granicy. Niemniej, zapis firmy w alfabecie łacińskim nigdy nie będzie faktyczną nazwą spółki, a jedynie jej przybliżonym tłumaczeniem. Należy mieć to na względzie zwłaszcza w zakresie danych wpisywanych do umowy.